

ユーザーズマニュアル

シミュレーションソフト

03-VNVS-1J-A 030127

ボイスナビ シミュレーター

VoiceNavi Simulator 1J

WAV シリーズ用 WRX シリーズ用

使用上のご注意

WAV/WRX シリーズの再生制御シミュレーションを前提にしていますが、再生制御モード内容自体は同一でない場合があります。またごパソコン上でのシミュレーションのため、実際、実機で行う再生制御のアクセススピードが異なります。

実機で再生制御を行いたい場合、実機再生テスト用ソフト VoiceNavi Tester (ボイスナビテスター) をご利用下さい。

ダウンロード版とCD-ROM 版

ダウンロード版とCD-ROM 版のソフトは同一ソフトです。

【KEY CODE 入力】CD-ROM 版の場合でも「ユーザー登録」し KEY CODE の配布を受けて下さい。

ダウンロード版 (圧縮ファイル) 弊社ホームページからダウンロード、解凍し、インストールして下さい
CD-ROM 版 登録エディタソフト VoiceNavi Editor の CD-ROM 版内に収録

ソフト	登録エディタソフト VoiceNavi Editor シミュレータソフト VoiceNavi Editor 実機再生テスト用ソフト VoiceNavi Tester
サンプル カードデータ	sample02 音質評価用 男女 sample01 数字 01 ~ 255
サンプル データ	ファイルコンバート評価用 ステレオデータ 44.1KHz 16Bit ステレオ
ライブラリCD	LCD-A01/02/03

KEY CODE と機能制限

ダウンロード版 CD-ROM 版は共に、出荷時は「機能限定版」になっております。

KEY CODE を入力することにより、「フル機能版」になります。

KEY CODE は弊社ホームページ www.voicenavi.co.jp サポート | ユーザー登録後、E-mail 送付します。
または FAX 026-268-3950 でお申込下さい。

【機能制限】

・接点制御 通常再生モードのみ使用できます。

・接点制御-後入力切替/優先順位再生モード、バイナリ・RS232C 制御モードは使用できません。

・

【KEY CODE 配布条件】

ホームページでのユーザー登録

購入製品名(型式)、シリアルNo.

VoiceNavi 三共電子株式会社

〒381-3203 長野県上水内郡中条村中条 38

TEL 026-268-3950 FAX 026-268-3105

E-mail: info@voicenavi.co.jp

URL <http://www.voicenavi.co.jp>

目次

1.	概要	3
2.	特長	4
3.	動作環境	4
4.	適用カードデータ	5
5.	ソフトウェアの入手	5
6.	インストール	6
7.	オンラインユーザー登録とKEY CODE 配布（フル機能版として使用する場合）	7
8.	KEY CODE 入力	7
9.	操作手順	8
10.	カードデータファイルの設定	8
11.	再生制御モードの設定	8
12.	シミュレーション-接点制御モード	9
13.	シミュレーション-バイナリ制御モード	10
14.	シミュレーション-RS232C 制御モード	11
	資料 接点制御モード内容	12

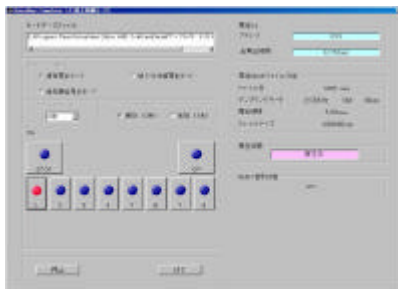
1.概要



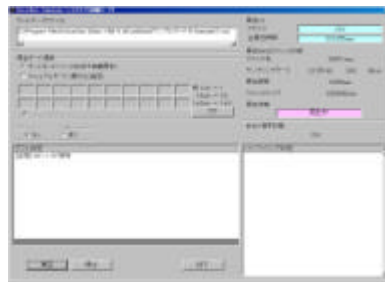
本ソフトは登録エディタ VoiceNavi Editor(ボイスナビエディタ)で作成したカードデータを Windows パソコン上で直接アクセスし、押しボタン操作による接点制御、バイナリ制御、RS232C による再生制御をシミュレーションできます。

Windows パソコン上で再生制御シミュレーションができるので、実機での再生制御状況の予測や、クライアントに対して使用するWAVE ファイルによる音質評価などのプレゼンテーションにもご使用できます。

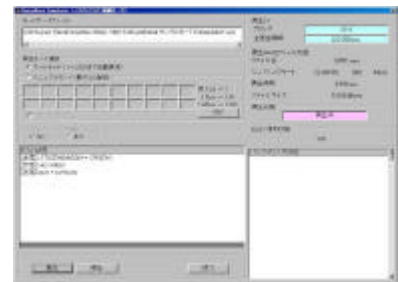
接点制御モード



バイナリ制御モード



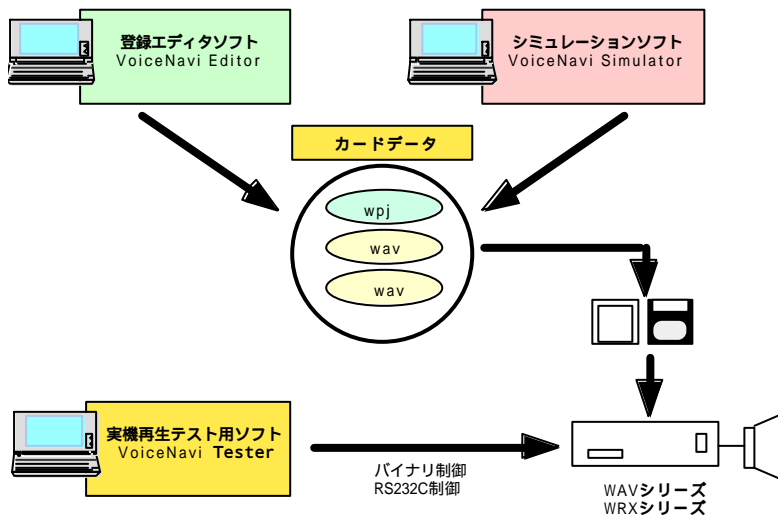
RS232C 制御モード



【登録エディタ VoiceNavi Editor と 実機再生テスト用ソフト VoiceNavi Tester】



Windows パソコン上でカードデータ作成、再生制御シミュレーションができます。
また、実機再生テスト用ソフトも提供しています。



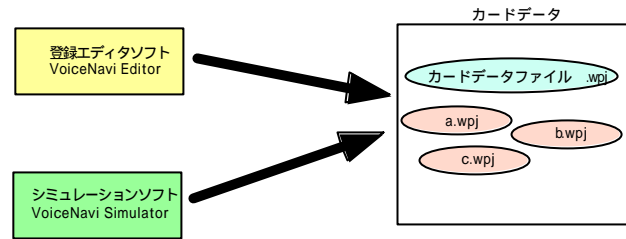
【無償ダウンロード】
ダウンロードしてご使用できます。

- 登録エディタソフト
- VoiceNavi Editor
- シミュレーションソフト
- VoiceNavi Simulator
- 実機再生テスト用ソフト
- VoiceNavi Tester

【CD-ROM 版】
登録エディタソフト VoiceNavi EditorのCD-ROM内に上記のソフトを収録しています。

2.特長

カードデータ .wpj をダイレクトアクセス
 押しボタン操作による接点制御
 オートモードによる全アドレス再生制御
 アドレス手入力のマニュアルモードによる再生制御
 再生時、再生CH、再生WAVE ファイル表示します。
 Win98/Me/2000/XP 対応



3.動作環境

パソコン	下記 OS 搭載に Windows マシン Windows98/Me/2000/XP
メモリ	64MB 以上
ハードディスク	256MB 以上の空き容量 (別途、WAVE ファイル用の空き容量は必要)

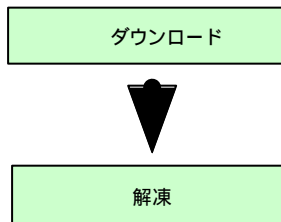
4.適用カードデータ

下記ソフトで作成したカードデータ

登録エディタソフト VoiceNavi Editor (ボイスナビエディタ)

登録エディタソフト VoiceNavi Maker3 (ボイスメーカースリー) version3/version4

5.ソフトウェアの入手



当社のホームページ [Http://www.voicenavi.co.jp](http://www.voicenavi.co.jp) からダウンロードします。

フル機能版として使用する場合、KEY CODE が必要ですので、オンラインユーザー登録して KEY CODE を事前に配布を受けることを勧めます。

<参照> 7. オンラインユーザー登録とKEY CODE 配布

ホームページ
(圧縮ファイル)



下記のホームページからダウンロードし、解凍して下さい。

フリー・シェアウェアまたは市販の解凍ソフトで解凍して下さい。

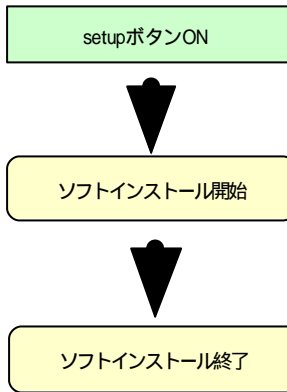
CD-ROM



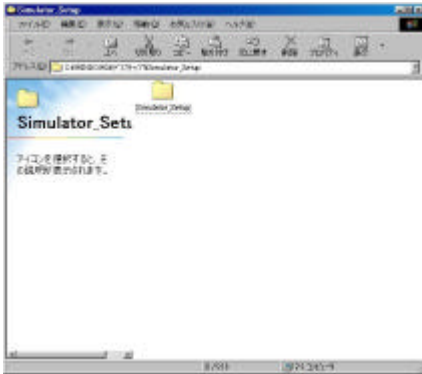
インターネット環境がない場合は CD-ROM 版をご購入下さい。

パック版 (CD-ROM + カードアダプタ) も用意しています。

6.インストール



ダウンロードした場合、解凍後、下記の手順でインストールします。
インストール後、



パソコン上の他のプログラムを全て終了します。



「Setup」プログラムをクリックしてください。

ディレクトリを変更する場合は、ディレクトリ変更ボタンで変更してインストールして下さい。

「Program Files\VoiceNavi\1J」内に左記のインストールします。
また「スタート | プログラム | メニュー」内にアイコンを作成します。



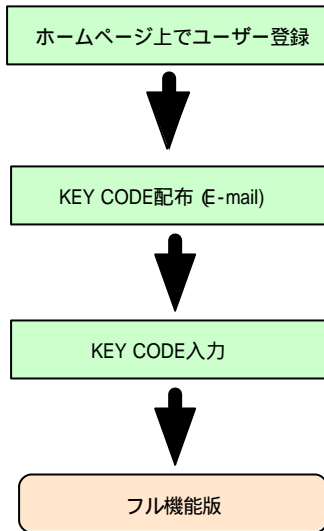
VoiceNavi Editor.exe- ソフト
CardData フォルダ
カードデータファイルの収納先
Temp フォルダ
一時データ保存場所



【アンインストールする場合】

「スタート | 設定 | コントロールパネル | アプリケーションプログラム」の追加 | 削除 | 本ソフトを指定し、削除して下さい。

7. オンラインユーザー登録とKEY CODE 配布 (フル機能版として使用する場合)



KEY CODE 入力しないとフル機能が使用できません。

オンラインユーザー登録後、E-mail でKEY CODE を送付します。

平日の場合 当日または翌日
土日祝日の場合 月曜日

【インターネット環境のない場合】

FAX 026-268-3105 で登録して下さい。

(記載事項)

製品型式 VoiceNavi Simulator 機能限定版

会社名、氏名、住所、TEL、E-mail

購入製品名(型式)、シリアルNo.



KEY CODE 希望の場合

弊社ホームページ

www.voicenavi.co.jp | サポート | ユーザー登録で設定 | KEY CODE | のユーザー登録を行って下さい。

【KEY CODE 配布条件】 (注)下記事項を必ず、記入して下さい。

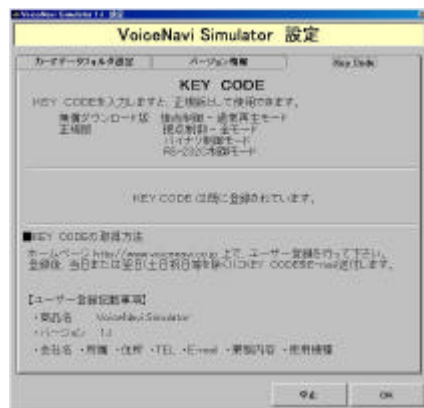
製品型式 VoiceNavi Simulator 機能限定版

会社名、氏名、住所、TEL、E-mail

購入製品名(型式)、シリアルNo.

8. KEY CODE 入力

KEY CODE 入力



| 設定 | KEY CODE | で KEY CODE を
入力します。

入力しますと先の画面になります。
フル機能版(正規版)としてご使用できます。

KEY CODE と機能制限

【機能制限】

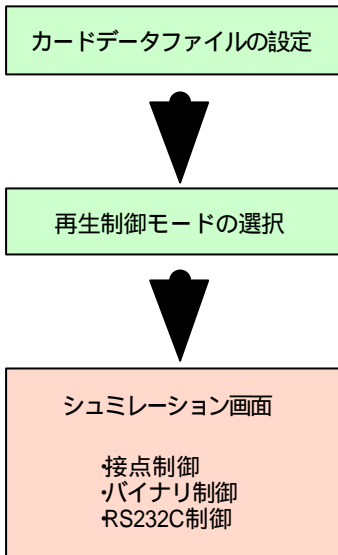
・接点制御 通常再生モードのみ使用できます。

・接点制御-後入力切替/優先順位再生モード、バイナリ・RS232C 制御モードは使用できません。

【KEY CODE 配布条件】

ホームページでユーザー登録、購入製品名、シリアルNo.

9. 操作手順



登録エディタソフト VoiceNavi Editor(ボイスナビエディタ)で作成したカードデータファイルを設定します。

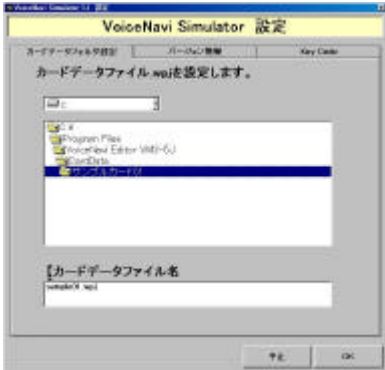
メニュー画面で再生制御モードを選択します。

各再生制御モードのシミュレーション画面になります。
押しボタン操作やアドレス入力での再生制御シミュレーションできます。

10. カードデータファイルの設定



メニュー画面 | 設定 | カードデータフォルダ設定 | を選択し、カードデータファイルを設定します。



通常、登録エディタソフト VoiceNavi Editor 内の Card Dart 内のフォルダを指定します。

(注)
指定したフォルダ内にはカードデータファイル.wpj 以外に登録した WAVE ファイルが収納されていないと正常に動作しません。

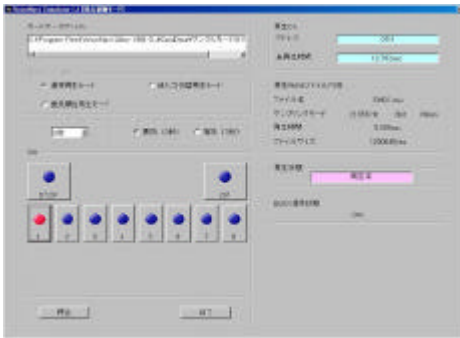
11. 再生制御モードの設定



メニュー画面で再生制御モードを選択しますと、各制御タイプのシミュレーション画面に切り替わります。

制御タイプ	再生モード
接点制御	通常再生モード 後入力切替再生モード 優先順位再生モード
バイナリ制御	標準バイナリ制御モード FIFO バッファリング機能付
RS232C 制御	標準バイナリ制御モード FIFO バッファリング機能付

12. シミュレーション-接点制御モード



下記の接点制御モードをシミュレーションできます。

【カードデータファイル】メニュー | 設定 | カードデータフォルダ設定 | で設定します。
再生モード選択】ラジオボタンで選択します。

通常再生モード
後入力切替再生モード
優先順位再生モード

【インターバルタイマー】通常再生モードの場合、有効です。

【ディレイタイマー】通常再生モードの場合、有効です。

【SW】プッシュロック(オルタネイト)式の押しボタン

マウスでクリックしますとON=>OFF OFF=>ON になります。

ボタン	ON/OFF
青	OFF 状態
赤	ON 状態

【停止ボタン】再生を停止します。

SW - プッシュロック(オルタネイト)式ですので OFF 状態にしてから停止して下さい。

【終了ボタン】メニュー画面に戻ります。

【再生 CH】再生しているアドレスを表示します。

【再生 WAVE ファイル内容】再生しているWAVE ファイル内容を表示します。

【再生状態】

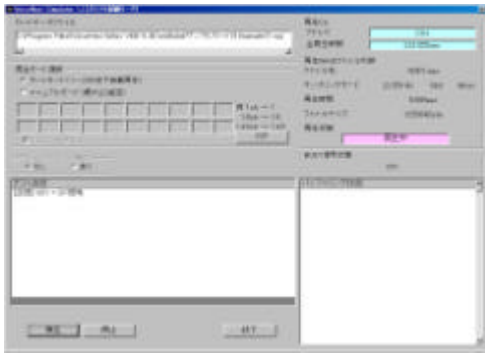
色	状態
-	待機時
赤	再生時

【BUSY 信号状態】

状態	色	表示
待機時	-	OFF
再生時	赤	ON

【BUSY 信号状態】

13 . シミュレーション-バイナリ制御モード



【カードデータファイル】メニュー | 設定 | カードデータフォルダ設定 | で設定します。

【再生モード選択】ラジオボタンで選択します。

オートプレイモード	再生ボタン ON でアドレス 0 ~ FF (1 ~ 255) を自動送信します。
マニュアルモード	手入力でアドレス入力し、送信できます。

【FIFO バッファリング機能】

あり	本設定の場合、FIFO バッファリング機能を有するバイナリ制御モードに似た再生制御になります。
なし	本設定の場合、オートプレイ、マニュアルモードの場合、標準バイナリ制御モードに似た再生制御になります。

【データ状況】データの送受信内容を表示します。

【再生】再生を開始します。(アドレス送出します)

【停止】再生を停止します。

【再生 CH】再生しているアドレスを表示します。

【再生 WAVE ファイル内容】再生している WAVE ファイル内容を表示します。

【再生状態】

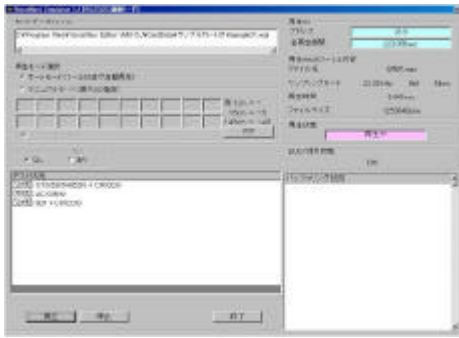
色	状態
-	待機時
赤	再生時

【BUSY 信号状態】

状態	色	表示
待機時	-	OFF
再生時	赤	ON

【バッファリング状況】バッファリング状況を表示します。

14. シミュレーション-RS232C 制御モード



【カードデータファイル】メニュー | 設定 | カードデータフォルダ設定 | で設定します。
 再生モード選択】ラジオボタンで選択します。

オートプレイモード	再生ボタン ON でアドレス 0 ~ FF (1 ~ 255)を自動送信します。
マニュアルモード	手入力でアドレス入力し、送信できます。

【FIFO バッファリング機能】

あり	本設定の場合、FIFO バッファリング機能を有するバイナリ制御モードに似た再生制御になります。
なし	本設定の場合、オートプレイ、マニュアルモードの場合、標準バイナリ制御モードに似た再生制御になります。

- 【テスト状況】 データの送受信内容を表示します。
- 【再生】 再生を開始します。(アドレス送出します)
- 【停止】 再生を停止します。
- 【再生 CH】 再生しているアドレスを表示します。
- 【再生 WAVE ファイル内容】 再生している WAVE ファイル内容を表示します。

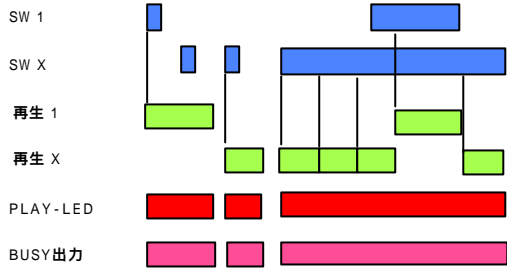
【再生状態】

色	状態
-	待機時
赤	再生時

【BUSY 信号状態】

状態	色	表示
待機時	-	OFF
再生時	赤	ON

【バッファリング状況】 バッファリング状況を表示します。

接点制御 通常再生モード (インターバルタイマー有効)


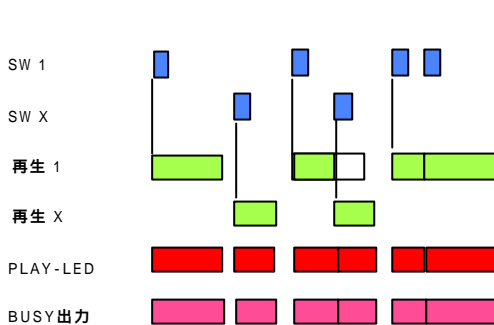
ワンパルス入力時

再生は一回のみ再生で、再生中は他の入力は見ません。再生終了後に次のSW入力からスキャンを行います。ストップ信号入力により、即停止します。

レベル入力時

レベル入力の場合はリピート再生で、再生中は他の入力は見ません。

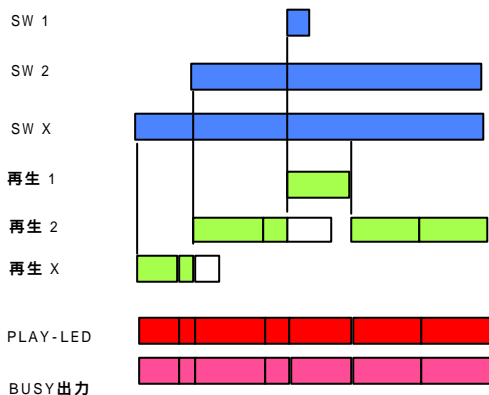
再生終了後に次のSW入力からスキャンを行います。ストップ信号入力で即停止し、引き続き入力がある時は、ストップ解除後に最初から再生します。

接点制御 後入力切替再生モード インターバルタイマー無効


再生はワンショット入力のみ1回再生になります。

再生中は、当該SWを含む全てのSWを検出し、入力されると即座に入力されたSWのメッセージに切り替わります。

ストップ信号入力で即停止します。

接点制御 優先順位再生モード インターバルタイマー無効


再生はワンショット入力時は1回のみ再生になり、レベル入力時はリピート再生になります。

再生中は、当該SWより優先度の高いSWのみ検出し、入力されると即座に入力されたSWのメッセージに切り替わります。また、リピート再生時では、優先度の高いSWのメッセージ終了後に、再度当該SWのメッセージが、最初から再生されます。

ストップ信号入力で即停止し、リピート再生時ではストップ解除後に、再度当該SWのメッセージが最初から再生されます。

VoiceNavi 三共電子株式会社

〒381-3203 長野県上水内郡中条村中条 38

TEL 026-268-3950 FAX 026-268-3105

E-mail: info@voicenavi.co.jp

URL http://www.voicenavi.co.jp